

« UNE JONQUILLE POUR CURIE » - EVASION VERT LEUDEVILLE & VENTS DE FLEURS

Comme quelques autres associations en France, **Evasion Vert Leudeville et Vents de Fleurs** se mobilisent pour la deuxième année consécutive en devenant **Ambassadeurs de l'action solidaire "Une Jonquille pour Curie"** et vous invitent à venir les retrouver les **24, 25, 26 mars prochain** au cœur de Leudeville.

Mais au fait... connaissez vous « Une Jonquille pour Curie » ?

C'est une action créée et menée par l'Institut Curie devenue **un événement national de solidarité contre le cancer**. C'est également un signe fort de soutien pour les patients et les 3 300 médecins, soignants et chercheurs de l'Institut Curie, qui combattent chaque jour le cancer. Le message se veut résolument positif : **« nous avons tous le pouvoir de faire fleurir l'espoir contre le cancer »**.

Au cours des opérations « Une Jonquille pour Curie, » tous les ans chacun de nous est invité à soutenir la recherche et l'innovation pour, ensemble, prendre le cancer de vitesse.

L'Institut Curie est né il y a plus d'un siècle de la volonté de deux personnalités d'exception : Marie Curie et le Dr Claudius Regaud, avec une idée : permettre aux patients de bénéficier au plus vite des résultats des recherches de Marie Curie sur la radioactivité.

Depuis plus de 100 ans, l'Institut Curie combat le cancer en mobilisant toutes ses ressources. Il se compose d'un centre de recherche entièrement dédié à la cancérologie et d'un ensemble hospitalier de pointe, accueillant chaque année 14 000 patients atteints de cancer. Fondé par Marie Curie avec l'aide de généreux donateurs, l'Institut Curie mène ses programmes de recherche et d'innovation grâce à la générosité publique et aux dons.

Après la collecte 2016 de **11.600 €** pour la seule commune de Leudeville, nous repartons en croisade les 24, 25, 26 mars prochain avec au programme : balade contée, footing, randonnée, marche nordique, quizzotrésoir, animation foot/basket, stage zumba, stands jeux pour tous, magicien, maquillage, crêpes bretonnes, boutique Curie avec Jonquilles, concert, exposition d'art floral sur le thème du jardin,... participation de l'école maternelle, de l'accueil de loisirs avec un concours d'épouvantails et d'hôtels à insectes ainsi que des résidents de l'EHPAD les Garancières.

Notre objectif : collecter des fonds afin que l'Institut Curie, acteur majeur de la lutte contre le cancer, puisse développer une médecine personnalisée au bénéfice des patients atteints de cancer.

L'intégralité des recettes sera reversée à l'Institut Curie.

Nous vous attendons nombreux, seuls, en famille, entre amis, en clubs.



Pour plus d'informations :

<http://curie.leudeville.free.fr>
<http://ventsdefleurs.free.fr>
www.leudeville.fr
www.cc-val-essonne.fr
<https://www.snhf.org>
<https://www.jonquillecurie.fr/nos-actions-en-region/>
<http://societaire.ca-paris.fr/se-mobiliser-contre-le-cancer/>



RAPPEL : Le recensement de la population qui a débuté le 19 janvier se poursuivra **jusqu'au 18 février**. Dans la mesure du possible privilégiez les réponses par internet.



SCRUTINS ELECTORAUX 2017

- Elections **présidentielles** : les **23 avril et 7 mai**
- Elections **législatives** : les **11 et 18 juin**
Présentation obligatoire d'une pièce d'identité

AGENDA

- 2 février : Après-midi Jeux Séniors
- 3 février : Spectacle accueil de loisirs
- 16 février : Sortie culturelle Brasserie Courpalay
- 22 février : 3ème réunion publique PLU
- 26 février : Tournoi de belote
- 2 mars : Après-midi Jeux Séniors
- 4 mars : Repas Restos du Cœur
- 11 mars : Cabaret contes « Cancans & Bigoudis »
- 16 mars : Sortie culturelle Musée de Cluny
- 18 mars : Café littéraire
- 18 mars : Soirée Jeux / Pizzas
- 25-26 mars : Une Jonquille pour Curie
- 6 avril : Après-midi Jeux Séniors
- 16 avril : Chasse aux œufs de Pâques
- 20 avril : Sortie culturelle Quartier Montsouris
- 22 avril : Carnaval
- 29 avril : Sortie jeunesse Zoo de Beauval

LEUDEVILLE

☎ 01 69 14 81 52 - mairie@leudeville.fr - www.leudeville.fr

flash-info

Janvier 2017



ÉDITO

De nombreux attentats sont encore venus marquer l'année 2016 rappelant de nouveau notre fragilité mais aussi notre devoir d'attention et de lucidité à faire front pour consolider notre liberté.

La poursuite de la baisse des dotations de l'Etat nous a imposé un nouvel effort de gestion et de maîtrise de nos dépenses tout au long de l'année dernière. Cette rigueur budgétaire sera maintenue afin de ne pas demander un effort fiscal à l'ensemble des Leudevillois dans une période déjà difficile.

L'étude du PLU progresse et devrait trouver une issue au cours de l'année 2017. Je rappelle que l'esprit de ce PLU est de protéger les éléments naturels, de préserver le caractère rural de la commune, de pérenniser l'activité agricole, d'accompagner la reconversion de l'ex BA 217 tout en développant une urbanisation acceptable en cohérence avec les aspirations Leudevilloises et les exigences de l'Etat.

La vidéo-protection est maintenant opérationnelle, elle doit désormais contribuer à prévenir et réduire les actes de malveillance et de délinquance néfastes pour notre qualité de vie.

Le projet de mise aux normes PMR de l'accueil de loisirs verra le jour courant 2017. Par ailleurs, il est prévu de remplacer l'éclairage public actuel par un système LED plus économique.

En ce début d'année, je remercie de nouveau l'ensemble du personnel municipal mobilisé et impliqué dans son action de services ainsi que tous les bénévoles engagés dans la vie associative, culturelle ou sportive de notre commune.

Le Conseil Municipal et moi-même vous adressons nos meilleurs vœux.

Jean-Pierre LECOMTE



INAUGURATION EXPOSITION SUR LA GRANDE GUERRE 11 Novembre 2016

Retrouvez toute l'actualité municipale sur www.leudeville.fr

Flash info, édition janvier 2017
Directeur de la publication : Jean-Pierre LECOMTE
Crédits photos : Service Communication





11 novembre

La traditionnelle commémoration de l'Armistice s'est déroulée au monument aux morts en présence des Conseillers départementaux : Nicolas Méary et Sophie Rigault, des Anciens Combattants, du Conseil Municipal Enfants ainsi que d'une quinzaine de résidents de l'EHPAD les Garancières et de nombreux Leudevillois.

Pour clôturer cette cérémonie, la chorale de l'Association Musique Buissonnière a entonné notre hymne national, la Marseillaise, suivie du chant des Partisans.

Ce fut un hommage émouvant et apprécié de l'ensemble de l'assistance. A l'issue de cette cérémonie, Mr. Le Maire a convié le public à venir découvrir l'exposition à la salle des loisirs.

A cette occasion, la chorale a de nouveau interprété deux autres chants. Que tous les interprètes et leur chef de chœur soient vivement remerciés.

Du 10 au 15 novembre 2016 notre commune a accueilli une exposition sur la Grande Guerre : L'Europe déchirée 1914 - 1916.

COMMÉMORATION

La municipalité a souhaité rendre hommage à tous ces soldats morts, blessés, disparus qui se sont battus pour que les générations futures puissent vivre libres. A l'occasion de son inauguration, Mr. le Maire a relaté un moment de cette sanglante épopée : **la bataille de Verdun** (21 février 1916 au 19 décembre 1916).

L'enfer de Verdun : ce furent 10 mois d'atroces souffrances, des pertes considérables pour un territoire conquis nul : 378 000 victimes françaises et 337 000 victimes allemandes. 53 millions d'obus ont été tirés, soit 6 obus par m².

Les Poilus vivaient dans des conditions insupportables. Le manque de sommeil se faisait sentir. Les poux, les vermines infestaient les tranchées. Le froid et la boue contribuaient à rendre la survie de nos soldats particulièrement difficile.

Maurice Genevoix disait « **Ce que nous avons fait c'est plus qu'on ne pouvait demander à des hommes et nous l'avons fait** »



Cette exposition a pu exister grâce à l'UNC (Union Nationale des Combattants) avec à sa tête Mr. Donnet, à l'association « Histoire et Patrimoine » de Marolles et son Président Mr. Bardet, sans oublier Mr. Gramond, grand collectionneur passionné d'objets et de journaux de cette époque.

Environ 300 visiteurs ont pu admirer la mise en valeur et la richesse de cette présentation.

Les quatre classes de l'école élémentaire sont venues avec leurs enseignants visiter cette exposition. Ainsi, ils ont pu se remémorer et illustrer ce qui avait été évoqué en classe. Ils ont bénéficié de nombreuses explications données par les différents organisateurs. Les résidents des Garancières ont tenu également à venir participer à ce moment d'hommage. Beaucoup de souvenirs des récits de leurs aînés ont surgi à cette occasion et leurs yeux se sont embués...



Un grand merci aux services techniques municipaux, aux bénévoles qui se sont relayés pendant près d'une semaine pour surveiller cette exposition, ainsi qu'à l'association Vents de Fleurs pour les jolis bouquets aux couleurs de la France qui ont orné la salle.

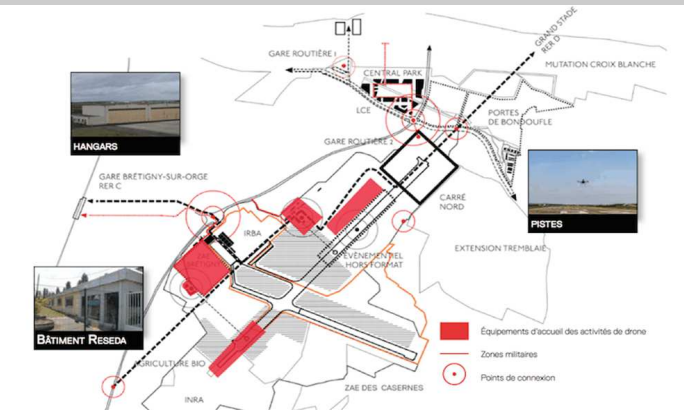
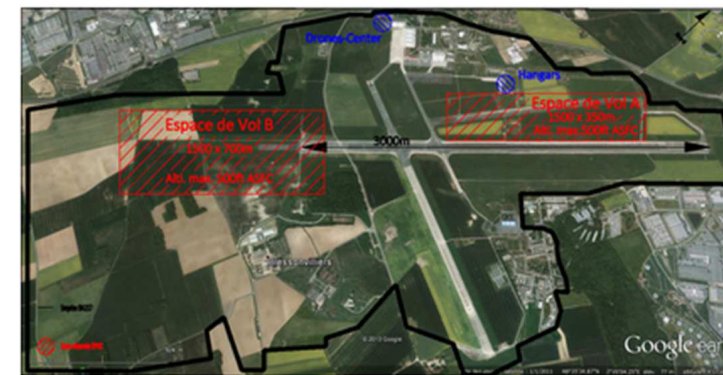


Le **certificat de la qualité de l'air (Crit'Air)** est une vignette autocollante dont la couleur correspond à une classe de véhicules définie en fonction des émissions de polluants atmosphériques dégagés.

Depuis le 16 janvier, elle est obligatoire (deux roues, trois roues, quadricycles, véhicules particuliers, poids lourds dont les bus et autocars) pour être autorisé à rouler en semaine **du lundi au vendredi de 8H à 20H dans certaines zones (Paris, Grenoble ...)**. L'amplitude, les jours et le nombre de zones concernés risquent d'augmenter.

En cas de pic de pollution, les véhicules autorisés à rouler seront ceux dont les vignettes porteront les couleurs définies par les autorités compétentes. Pour plus de renseignements : www.service-public.fr

Le Cluster Drone s'installe sur l'ancienne Base 217



Lundi 10 octobre, le cluster drone civil Ile-de-France a été lancé en préfecture d'Evry. La commune de Leudeville a approuvé et adopté les statuts de l'association « Cluster drone IDF » qui a pour but d'animer et soutenir **la filière drone civil en Ile de France**. Dans son conseil d'administration, constitué de 23 membres, M. Lecomte représente la CCVE et M. Petit de Leudeville notre commune.

Le cluster Drone Île-de-France est implanté sur 30 hectares de l'ex-base aérienne 217 à cheval sur la communauté d'Agglomération Cœur d'Essonne et la Communauté de Communes du Val d'Essonne. Il utilise la piste de 3 kms pour les vols d'essai outdoor et les hangars pour les vols indoor.

Sont prévus : la réhabilitation du bâtiment Thomson (3900 m²) et celle d'une halle de pratique indoor qui ouvrira en 2017. Côté entreprises, des candidats ont rejoint ou vont rejoindre le Cluster : **Drones-Center** (école de pilotage), **Azur drones** et **Ufly** (opérateurs de missions), **Aeraccess et Civic drone** (conception et fabrication de drones), **Hionos** (logiciel de certification et de pilotage).

Actuellement, cette filière emploie 7 000 personnes. On estime à 20 000 le nombre d'emplois directs prévus en France en 2020. Cela représente des activités et services pour l'industrie, l'agriculture et l'environnement : thermographie des bâtiments, surveillance des réseaux suivi de l'écosystème, cartographie, livraison de petits colis et médicaments.

Ce cluster est fondamental car en matière de drones, il s'agit souvent de très petites entreprises. En créant un pôle, elles seront plus fortes. La France est à la pointe dans ce domaine, il ne faut pas prendre de retard.



L'entreprise TPS mandatée par le SIERE réalise, depuis le 23 janvier 2017, les **travaux de réfection du réseau d'eau potable rue Bourg la Reine**.

Durant 8 semaines, la rue Bourg la Reine subira des périodes d'interdiction de circulation (sauf riverains) et de stationnement. La rue du Chant du Coq connaîtra quelques périodes où son sens unique sera inversé pour permettre la réalisation du tronçon côté rue du Bois Bouquin. Des modifications de circulation sont à envisager dans les semaines qui viennent. Les riverains seront informés en temps utile directement dans leur boîte aux lettres. Ces travaux de renouvellement de réseau AEP sont intégralement pris en charge par le SIERE.

PLAN LOCAL D'URBANISME

AUJOURD'HUI SE DESSINE LE VILLAGE DE DEMAIN

3ème réunion publique

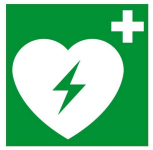
- Présentation des OAP (Orientations d'Aménagement et de Programmation)
- Présentation des pièces réglementaires : zonage et règlement

MERCREDI 22 FEVRIER 2017

À 19H

Salle des Loisirs

Les documents sont consultables en salle du Conseil aux horaires d'ouverture de la mairie ou sur le site internet www.leudeville.fr



Présence de 2 défibrillateurs sur notre commune :

L'un accroché en extérieur sur le mur près de la porte de la salle des Jonquilles accessible 24/24H et le deuxième situé à l'intérieur du Restaurant « O Bistrot », Carrefour Noblet, accessible seulement aux heures d'ouverture de l'établissement (information communiquée par la société Citycare)

Appel de l'établissement français du sang (EFS)

10 000 poches de sang / jour sont nécessaires en France pour sauver des vies.

Pensez-y : donusang.efs.sante.fr



Cette année **75 colis** de Noël ont été distribués aux seniors de plus de 68 ans qui l'ont souhaité. Ce fut l'occasion d'un moment convivial apprécié.

Les dangers du monoxyde de carbone (CO)

Le monoxyde de carbone est un gaz inodore, incolore non irritant. Ce gaz provient des appareils de chauffage ou de cuisine défectueux qui fonctionnent au bois, au charbon, à l'essence, au fuel ou à l'éthanol. Il peut aussi s'échapper des braséros, des groupes électrogènes, des moteurs de voiture, de moto ou d'appareils de bricolage. Il prend la place de l'oxygène dans le sang. Les premiers effets du CO sont des maux de tête, des nausées, des sensations de malaise. En cas d'urgence : ouvrez portes et fenêtres, arrêtez les appareils de chauffage et de cuisine et sortez de chez vous. Appelez les secours.

Quelques mesures de bon sens :

- Faites vérifier tous les ans vos appareils de chauffage par un professionnel (chaudière, conduit, chauffe-eau, poêle, cheminée ...)
- Utilisez les barbecues / braséros et groupes électrogènes à l'extérieur
- Mettez du bois sans peinture dans vos poêles
- Ne laissez pas tourner le moteur de votre voiture dans votre garage portes closes
- N'obstruez pas les bouches d'aération
- Aérez votre logement au moins 10 mn par jour
- Ne branchez pas un chauffage d'appoint plus de 2 heures consécutives



SOYEZ VIGILANTS, TROP D'ACCIDENTS SONT ENCORE DUS AU MONOXYDE DE CARBONE.

La Région Ile de France s'associe au « **Plan 500 000 formations supplémentaires** » lancé par le gouvernement en doublant le nombre de places en formations professionnelles gratuites spécifiquement renforcées dans les secteurs qui recrutent : informatique, sécurité, transport, logistique, sanitaire et social, hôtellerie/ restauration, industrie. Pour plus d'informations : formations.iledefrance.fr

L'autorisation de sortie du territoire d'un mineur résidant en France, non accompagné par un titulaire de l'autorité parentale, a été rétablie depuis **le 15 janvier** pour tous les voyages individuels ou collectifs (scolaires, linguistiques ...)

www.service-public.fr

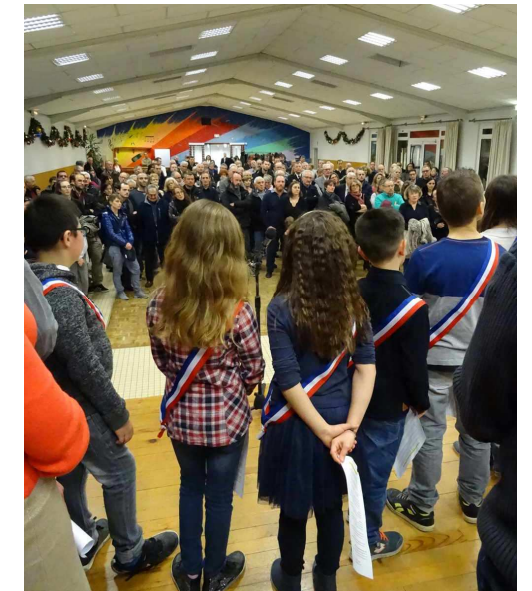
Les services de la Direction Régionale et Interdépartementale de l'Hébergement et du Logement (DRIHL) mettent en place une campagne de mobilisation pour accompagner le développement du programme « **HABITER MIEUX** ». Ce programme de l'Agence Nationale de l'Habitat (ANAH) permet de financer des travaux de rénovation énergétique dans les logements des ménages modestes et de lutter ainsi contre la précarité énergétique. Pour être éligible, il faut :

- Etre propriétaire de son logement construit depuis plus de 15 ans
- Réaliser des travaux permettant un gain énergétique de 25%
- Avoir des ressources inférieures au plafond de l'ANAH (www.anah.fr)

Pour plus de renseignements, adressez-vous au **0808 800 700** (numéro gratuit) ou sur www.habitermieux.fr

Le samedi 7 janvier, environ 180 Leudevillois sont venus assister aux **vœux du maire**, en présence de C. Parâtre, Vice-Présidente du Conseil Départemental et Directrice de l'Union des Maires de l'Essonne, N. Méary, Vice-Président du Conseil Départemental et Maire de Brétigny, P. Cochard, Maire de Saint-Vrain, J.C. Quintard, Maire de Vert-le-Grand, G. Lelu, Maire de Guibeville et G. Joubert, Maire de Marolles-en-Hurepoix, ainsi que du Conseil Municipal Enfants.

Après un exposé sur le bilan des actions menées et réalisations de l'année écoulée, puis sur les projets et objectifs pour cette nouvelle année, Monsieur Le Maire a adressé ses vœux à l'assistance et convié les habitants à se retrouver pour un agréable moment d'échange autour d'un sympathique buffet.



La traditionnelle **soirée des vœux au personnel municipal** s'est tenue le vendredi 16 décembre. Monsieur le Maire a remercié l'ensemble du personnel pour son implication et sa participation aux événements municipaux et leur a renouvelé sa confiance.

Valérie Germain avec son accordéon a animé le repas des seniors réunis pour ce traditionnel déjeuner de janvier.

87 convives se sont retrouvés pour faire honneur aux mets préparés par le traiteur Clin d'œil Gourmand à Arpajon.

11 repas ont été livrés à domicile pour nos seniors dont l'état de santé ne leur permettait pas de se joindre à cette manifestation.



14 janvier

Le mot de l'accueil de loisirs :

Toute l'équipe remercie chaleureusement les parents pour leur aide apportée tout au long de l'année lors des temps forts : spectacles, animations, sorties. **Un grand merci** à tous ceux qui participent à la vie de l'accueil de loisirs au travers de dons (matériels et fournitures) ainsi qu'aux parents qui apportent le petit-déjeuner offert gratuitement chaque matin aux enfants.

Les pompiers de Marolles en Hurepoix remercient les Leudevillois pour leur accueil et leur générosité lors de leur passage de fin d'année pour distribuer les calendriers 2017. A souligner que le nombre de leurs interventions sur notre commune en 2016 s'est élevée à 111. Nous leur exprimons en retour nos remerciements et nos meilleurs vœux.



Les 3 et 4 décembre s'est déroulée la seconde édition du **marché de Noël « Créations & Gourmandises »** réunissant artisans, créateurs artistiques et de nombreux savoureux produits du terroir. L'accueil de loisirs avait décoré la salle des Jonquilles pour accueillir les enfants et leur atelier de confection d'objets de décoration de NOËL.

LE PÈRE NOËL : INVITÉ D'HONNEUR



MARCHE DE NOËL 2016

TÉLÉTHON

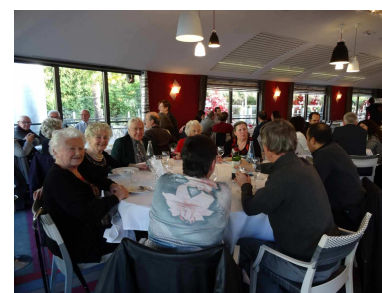
LEUDEVILLE rime avec solidarité

La 2ème édition du Téléthon a été un succès. Nous pouvons remercier les associations : l'Aéroclub des Cigognes, le Comité des Fêtes, Leud'Eveil, Prends soin de toi, Ribambelle, Tai Chi Club, Vents de Fleurs, ainsi que les bénévoles pour leur investissement. Un grand merci également à ceux qui ont régaler nos palais avec leurs gâteaux. **La somme de 925,50 € a été remise à l'AFM.**

Nous vous espérons plus nombreux en 2017 !

SORTIE SÉNIORS

11 décembre



Déjeuner au restaurant « River Café » en bord de Seine à Issy-les-Moulineaux, suivi du spectacle BARBARA et l'homme en habit rouge à Paris.

55 jeunes ont profité de cette journée à Disneyland



5 novembre

CONCERT MUSIQUE BUISSONNIÈRE



10 Décembre

Moment musical à l'église Saint-Martin qui a accueilli le traditionnel concert de Noël. Bravo aux artistes.



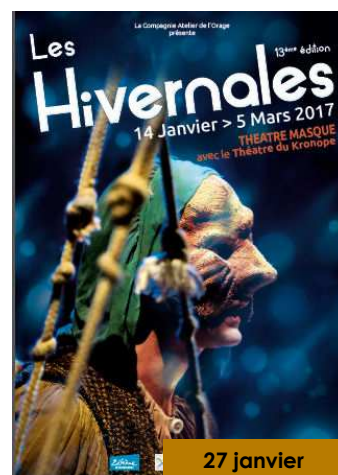
10 Décembre

Ambiance conviviale lors du dernier **café littéraire** de l'année. 18 personnes ont partagé avec Marie-Claude Foncelle leurs impressions sur leurs dernières lectures et découvert les derniers romans parus. La bibliothèque offre un large choix de livres récents.

27 novembre



Course caritative « la **Moustachue** » organisée par le Leudeville Running Club au profit de la santé masculine. Enfants et adultes ont couru dans les rues du village.



27 janvier

Pour la 13ème édition des **HIVERNALES**, la troupe du théâtre du Kronope est venue jouer la pièce **KNOCK** d'après Jules Romain, revue et revisitée par des acteurs masqués. Ils ont présenté un spectacle loufoque et burlesque pour le plus grand plaisir des spectateurs venus les acclamer.

LES 10 ANS DU PRINTEMPS DES CONTES À LEUDEVILLE :

Spectacle pour l'école élémentaire : Le 21 mars, jour du printemps, la Compagnie des Châtaigniers présentera son spectacle : Evelyne et son musicien, dans un tourbillon d'histoires festives et joyeuses.

A la bibliothèque du 1er au 26 mars, tous les mardis, pendant les heures scolaires, les enfants des écoles maternelle et élémentaire ouvriront grand leurs oreilles pour écouter des histoires, des nouvelles ou des contes. Les lecteurs pourront découvrir, aux heures d'ouverture au public, des livres de contes et de légendes.

SORTIES CULTURELLES



17 Novembre

15 décembre



Musée de la Toile de Jouy

Visite au **Musée de l'Homme**, qui après une métamorphose complète sur le plan architectural et muséographique a ouvert de nouveau ses portes au public en 2015.



19 janvier